

Inhalt

Hinweise

Wichtige Hinweise zur Benutzung

Wartung durch den Benutzer

Batteriewechsel

Bevor Sie beginnen ...

Allgemeine Anleitung

Anzeigen

Grafischer Anzeigebereich

Navigieren zwischen den Modi

Anzeigen des Zifferblatts im Dunkeln

Zeitkorrektur

Zeitkorrektur

Multi Time

Navigieren zwischen Multi Time-Uhrzeiten (T-1 bis T-4)

Angabe der Orte für die Ortszeit (T-2, T-3, T-4)

Austauschen der Heimatstadt- und Ortszeit

Weltzeit

Überprüfen der Weltzeit

Einstellen der Weltzeitstadt

Austauschen der Heimatstadt- und Weltzeit

Alarm

Konfigurieren der Alarmpfeifungen

Konfigurieren des Stundensignals

Ausschalten eines Alarms oder des Stundensignals

Stoppuhr

Messen verstrichener Zeit

Messen der Zwischenzeit

Messen der Zeiten der Erst- und Zweitplatzierten

Timer

Einstellen der Uhrzeit

Verwenden des Timers

Weitere Einstellungen

Einstellung des Bedienungskontrolltons

Sonstige Informationen

Tabelle der Städte

Technische Daten

Problemlösung

Hinweise

Wichtige Hinweise zur Benutzung

● Wasserresistenz

- Für Uhren, die auf dem Rücken mit WATER RESIST oder WATER RESISTANT gekennzeichnet sind, gelten die nachstehenden Informationen.

Wasserresistenz im täglichen Gebrauch

Kennzeichnung auf Vorderseite oder Rücken der Uhr	Keine BAR-Angabe
---	------------------

Beispiele für täglichen Gebrauch

Händewaschen, Regen	Ja
Wasser betreffende Tätigkeiten, Schwimmen	Nein
Windsurfen	Nein
Tauchen ohne Geräte	Nein

Erhöhte Wasserresistenz im täglichen Gebrauch

5 Atmosphären

Kennzeichnung auf Vorderseite oder Rücken der Uhr	5BAR
---	------

Beispiele für täglichen Gebrauch

Händewaschen, Regen	Ja
Wasser betreffende Tätigkeiten, Schwimmen	Ja
Windsurfen	Nein
Tauchen ohne Geräte	Nein

10 Atmosphären

Kennzeichnung auf Vorderseite oder Rücken der Uhr	10BAR
---	-------

Beispiele für täglichen Gebrauch

Händewaschen, Regen	Ja
Wasser betreffende Tätigkeiten, Schwimmen	Ja
Windsurfen	Ja
Tauchen ohne Geräte	Ja

20 Atmosphären

Kennzeichnung auf Vorderseite oder Rücken der Uhr	20BAR
---	-------

Beispiele für täglichen Gebrauch

Händewaschen, Regen	Ja
Wasser betreffende Tätigkeiten, Schwimmen	Ja
Windsurfen	Ja
Tauchen ohne Geräte	Ja

- Benutzen Sie diese Uhr nicht beim Gerätetauchen oder anderen Arten des Tauchens, die Sauerstoffflaschen erfordern.

- Uhren, die auf dem Rücken nicht mit WATER RESIST oder WATER RESISTANT gekennzeichnet sind, sind gegen die Einwirkung von Schweiß nicht geschützt. Vermeiden Sie, solche Uhren unter Bedingungen zu tragen, in denen sie größeren Mengen an Schweiß oder Feuchtigkeit oder direkten Wasserspritzern ausgesetzt sind.
- Auch wenn die Uhr wasserresistent ist, sind im Gebrauch die nachstehenden Vorsichtsmaßnahmen zu beachten. Ein derartiger Gebrauch beeinträchtigt die Wasserresistenz und kann ein Beschlagen des Glases verursachen.
 - Betätigen Sie nicht die Krone oder Knöpfe, wenn die Uhr im Wasser oder noch nass ist.
 - Vermeiden Sie, die Uhr in der Badewanne zu tragen.
 - Tragen Sie die Uhr nicht in einem beheizten Schwimmbad, in einer Sauna oder einer anderen Umgebung mit hohen Temperaturen/hoher Feuchtigkeit.
 - Tragen Sie die Uhr nicht, wenn Sie sich die Hände oder das Gesicht waschen, bei Hausarbeiten oder bei anderen Tätigkeiten mit Verwendung von Seife oder Reinigungsmitteln.
- Spülen Sie nach einem Eintauchen in Seewasser alles Salz und etwaigen Schmutz mit normalem Wasser von der Uhr ab.
- Um die Wasserresistenz zu erhalten, müssen Sie die Dichtungen der Uhr regelmäßig ersetzen lassen (ungefähr einmal alle zwei oder drei Jahre).
- Qualifiziertes Fachpersonal kontrolliert nach einem Batteriewechsel die Wasserresistenz der Uhr. Zum sachgemäßen Austauschen der Batterie ist Spezialwerkzeug erforderlich. Lassen Sie die Batterie daher stets beim Originalhändler oder einer autorisierten CASIO Kundendienststelle austauschen.
- Manche wasserresistenten Uhren sind mit modischen Lederarmbändern ausgestattet. Wenn Sie eine solche Uhr tragen, vermeiden Sie bitte Schwimmen, Waschen und alle Aktivitäten, bei denen das Lederarmband dem Wasser ausgesetzt ist.
- Das Uhrglas kann innen beschlagen, wenn die Uhr einem plötzlichen Temperaturabfall ausgesetzt ist. Dies stellt kein Problem dar, solange der Beschlag relativ schnell wieder verschwindet. Bei plötzlichen, heftigen Temperaturänderungen (z.B. wenn man im Sommer in einen klimatisierten Raum kommt und sich in den Kaltluftstrom stellt oder wenn man im Winter aus einem beheizten Raum kommt und die Uhr in Berührung mit Schnee bringt) kann es länger dauern, bis der Beschlag des Glases verschwindet. Wenn der Beschlag nicht mehr verschwindet oder Feuchtigkeit im Glas zu sehen ist, stellen Sie die Benutzung der Uhr bitte umgehend ein und bringen Sie sie zu Ihrem Originalhändler oder einer autorisierten CASIO Kundendienststelle.
- Die Uhr wurde nach den Regelungen der Internationalen Organisation für Normung auf ihre Wasserresistenz getestet.

● Armband

- Wenn das Armband zu straff angelegt wird, kann dies Schwitzen verursachen und die Luftzirkulation unter dem Armband behindern, was zu Hautreizungen führen kann. Ziehen Sie das Armband nicht zu stark an. Zwischen Armband und Handgelenk sollte so viel Platz bleiben, dass Sie noch den Finger unter das Armband schieben können.
- Alterung, Rost und andere Faktoren können dazu führen, dass das Armband reißt oder sich von der Uhr löst oder die Federstege verrutschen oder herausfallen können. Entsprechend kann die Uhr sich vom Handgelenk lösen und verloren gehen oder auch Verletzungen verursachen. Achten Sie stets auf gute Pflege des Armbands und halten Sie es sauber.
- Stellen Sie die Benutzung des Armbands sofort ein, wenn Sie einen der folgenden Zustände feststellen: verringerte Biegsamkeit des Bands, Risse, Verfärbungen oder Lockerheit des Bands, verrutschte oder herausgefallene Federstifte und andere anormale Zustände. Bringen Sie die Uhr zur Inspektion und Reparatur (die Ihnen berechnet werden) zum Originalhändler oder einer CASIO Kundendienststelle oder lassen Sie das Armband austauschen (was Ihnen ebenfalls berechnet wird).

● Temperatur

- Lassen Sie die Uhr nicht auf dem Armaturenbrett eines Fahrzeugs, nahe an einem Heizgerät oder an anderen Orten liegen, an denen sie hohen Temperaturen ausgesetzt ist. Lassen Sie die Uhr nicht an Orten mit sehr niedrigen Temperaturen liegen. Übermäßig hohe oder niedrige Temperaturen können dazu führen, dass die Uhr vor- oder nachgeht, stehen bleibt oder andere Funktionsprobleme auftreten.
- Wenn die Uhr längere Zeit an einem Ort mit Temperaturen über +60 °C (140 °F) belassen wird, kann dies Probleme bei der LCD-Anzeige verursachen. Bei Temperaturen unter 0 °C (32 °F) und über +40 °C (104 °F) kann die LCD-Anzeige schwer ablesbar sein.

● Stöße

- Diese Uhr ist so konstruiert, dass sie den im normalen Alltagsgebrauch und bei leichten Aktivitäten wie Ballspiele, Tennis usw. auftretenden Stößen standhält. Wenn sie fallen gelassen oder anderweitig heftigen Stößen ausgesetzt wird, kann dies allerdings einen Defekt zur Folge haben. Uhren mit stoßresistenter Konstruktion (G-SHOCK, BABY-G, G-MS) können auch bei Benutzung einer Kettensäge und anderen Aktivitäten mit starken Vibrationen sowie bei sportlichen Aktivitäten mit intensiver Beanspruchung (Motocross usw.) getragen werden.

● Magnetismus

- Obwohl eine Digitaluhr normalerweise durch Magnetismus nicht beeinflusst wird, sollten sehr starke Magnetfelder (von medizinischen Geräten usw.) vermieden werden, da diese Fehlfunktionen verursachen und elektronische Bauteile beschädigen können.

● Statische Elektrizität

- Bei sehr starker elektrostatischer Aufladung zeigt die Uhr möglicherweise eine falsche Uhrzeit an. Durch sehr starke elektrostatische Aufladung können sogar elektronische Bauteile beschädigt werden.
- Durch elektrostatische Aufladung können vorübergehend Flecken in leeren Bereichen des LCDs auftreten.

● Chemikalien

- Setzen Sie die Uhr nicht Verdünnern, Benzin, Lösungsmitteln, Ölen und Fetten aus oder Reinigern, Klebern, Arzneimitteln oder Kosmetika, die solche Stoffe enthalten. Diese können Verfärbungen verursachen und Resingehäuse, Resinarmband, Leder und andere Teile beschädigen.

● Lagerung

- Wenn die Uhr längere Zeit nicht benutzt wird, wischen Sie bitte Schmutz, Schweiß und Feuchtigkeit gründlich ab und verwahren Sie sie an einem kühlen, trockenen Ort.

● Resinteile (Kunsthharzteile)

- Wenn die Uhr Berührung mit anderen Objekten hat oder längere Zeit zusammen mit anderen Objekten verwahrt wird, wenn sie nass ist, kann es vorkommen, dass die Resinteile auf die anderen Objekte oder andere Objekte auf die Resinteile abfärben. Sorgen Sie daher unbedingt dafür, dass die Uhr trocken ist, bevor Sie sie zusammen mit anderen Objekten verwahren, und vermeiden Sie, dass sie andere Objekte berührt.
- Wenn Sie die Uhr lange Zeit an einem Ort liegen lassen, an dem sie direkter Sonne (Ultraviolettstrahlung) ausgesetzt ist, oder lange Zeit nicht reinigen, kann dies zu Verfärbungen führen.
- Unter bestimmten Bedingungen (starke Einwirkung von äußeren Kräften, ständiges Reiben, Stöße usw.) können sich Verfärbungen an den lackierten Teilen ergeben.
- Wenn das Armband bedruckt ist, kann starkes Reiben auf der bedruckten Zone zu einer Verfärbung führen.
- Wenn Sie die Uhr längere Zeit im nassen Zustand lassen, kann Leuchtfarbe ausbleichen. Wischen Sie die Uhr umgehend wieder trocken, wenn sie nass geworden ist.
- Halbtransparente Resinteile können sich durch Schweiß und Schmutz verfärben sowie auch wenn sie lange Zeit hohen Temperaturen und hoher Feuchtigkeit ausgesetzt werden.
- Durch den täglichen Gebrauch und lange Lagerung der Uhr können Resinteile altern, brechen oder sich verbiegen. Der Umfang solcher Schäden ist von den Gebrauchs- und Lagerbedingungen abhängig.

● Lederarmband

- Wenn die Uhr Berührung mit anderen Objekten hat oder lange Zeit zusammen mit diesen verwahrt wird, wenn sie nass ist, kann es vorkommen, dass das Lederarmband auf andere Objekte oder andere Objekte auf das Lederarmband abfärben. Wischen Sie die Uhr unbedingt mit einem weichen Lappen trocken, bevor Sie sie zusammen mit anderen Objekten verwahren, und vermeiden Sie, dass sie andere Objekte berührt.

- Wenn Sie ein Lederarmband lange Zeit an einem Ort liegen lassen, an dem es direkter Sonne (Ultraviolettstrahlung) ausgesetzt ist, oder das Lederarmband lange Zeit nicht reinigen, kann dies zu Verfärbungen führen.

ACHTUNG:

Wenn ein Lederarmband Reibung oder Schmutz ausgesetzt ist, kann dies dazu führen, dass es abfärbt oder sich verfärbt.

● Metallteile

- Wenn Metallteile nicht von Verschmutzungen gesäubert werden, kann sich Rost bilden, auch wenn die Teile aus Edelstahl bestehen oder galvanisch behandelt sind. Wenn Metallteile Schweiß oder Wasser ausgesetzt waren, wischen Sie sie bitte gründlich mit einem weichen, saugfähigen Tuch ab und legen Sie die Uhr zum Trocknen an einen gut belüfteten Ort.
- Bürsten Sie das Metall mit einer weichen Zahnbürste mit einer schwachen Lösung aus Wasser und mildem, neutralem Reinigungsmittel oder mit Seifenwasser ab. Spülen Sie die Reinigungsmittelreste dann mit Wasser ab und wischen Sie die Teile mit einem weichen, saugfähigen Tuch trocken. Wenn Sie Metallteile waschen, wickeln Sie das Uhrgehäuse bitte in Küchen-Plastikfolie ein, damit es nicht in Berührung mit Reinigungsmittel oder Seife kommt.

● Bakterien- und geruchshemmendes Armband

- Das bakterien- und geruchshemmende Armband verbessert Komfort und Hygiene, indem es die für die Geruchsbildung verantwortliche Zersetzung von Schweiß durch Bakterien unterdrückt. Um die maximale antibakterielle und Anti-Geruchswirkung zu erzielen, muss das Armband sauber gehalten werden. Wischen Sie Schmutz, Schweiß und Feuchtigkeit auf dem Armband mit einem saugfähigen weichen Lappen gründlich ab. Ein bakterien- und geruchshemmendes Armband unterdrückt die Bildung von Organismen und Bakterien. Es schützt aber nicht vor Ausschlägen durch allergische Reaktionen usw.

● Flüssigkristalldisplay

- Bei Ablesen aus seitlichem Winkel kann die Anzeige im Display schwer zu erkennen sein.

Bitte beachten Sie, dass CASIO Computer Co., Ltd. keine Haftung für etwaige Schäden oder Verluste übernimmt, die Ihnen oder Dritten aus der Benutzung oder einem Defekt dieser Uhr entstehen.

Wartung durch den Benutzer

● Pflege der Uhr

Bitte denken Sie daran, dass Sie die Uhr wie ein Kleidungsstück auf der Haut tragen. Damit die Uhr den Leistungsstand bieten kann, für den sie konstruiert wurde, halten Sie Uhr und Armband bitte durch häufiges Abwischen mit einem weichen Tuch sauber und frei von Schmutz, Schweiß, Wasser und Fremdkörpern.

- Wenn die Uhr Seewasser oder Schmutz ausgesetzt war, spülen Sie sie bitte mit sauberem Frischwasser ab.
- Verwenden Sie für ein Metall- oder Resinarmband bitte eine weiche Zahnbürste oder ein ähnliches Hilfsmittel und bürsten Sie das Armband mit einer schwachen Lösung aus Wasser und einem milden, neutralen Reinigungsmittel oder mit Seifenwasser ab. Spülen Sie die Reinigungsmittelreste dann mit Wasser ab und wischen Sie die Teile mit einem weichen, saugfähigen Tuch trocken. Wenn Sie das Armband waschen, wickeln Sie das Uhrgehäuse bitte in Küchen-Plastikfolie ein, damit es nicht in Berührung mit dem Reinigungsmittel oder Seife kommt.
- Bei einem Resinarmband waschen Sie dieses bitte mit Wasser ab und wischen Sie es mit einem weichen Tuch trocken. Bitte beachten Sie, dass es bei einem Resinarmband vorkommen kann, dass schmutzähnliche Muster auf der Oberfläche erscheinen. Dies hat keinen Einfluss auf die Haut oder Kleidung. Wischen Sie das Schmutzfleckenmuster mit einem Tuch ab.
- Reinigen Sie ein Lederarmband mit einem weichen Tuch von Wasser und Schweiß.
- Wenn die Krone, Knöpfe oder der Einstellring einer Uhr lange nicht betätigt werden, kann dies zu Problemen bei der Bedienbarkeit führen. Sie sollten daher periodisch die Krone und den Einstellring drehen und die Knöpfe drücken, damit diese einwandfrei bedienbar bleiben.

● Mögliche Folgen bei schlechter Pflege

Rost

- Obwohl der für die Uhr verwendete Stahl hochgradig rostbeständig ist, kann sich Rost bilden, wenn die Uhr verschmutzt ist und nicht gesäubert wird.
 - Schmutz auf der Uhr kann den Kontakt des Metalls mit Sauerstoff unterbinden, was dazu führen kann, dass die schützende Oxidationsschicht auf der Metalloberfläche durchbrochen wird und sich Rost bildet.
- Rost kann scharfe Bereiche an Metallteilen verursachen und zum Verrutschen oder Herausfallen der Federstege führen. Stellen Sie die Benutzung der Uhr umgehend ein und bringen Sie sie zu Ihrem Originalhändler oder einer autorisierten CASIO Kundendienststelle, wenn Sie bemerken, dass mit der Uhr etwas nicht in Ordnung ist.
- Auch wenn die Metalloberfläche sauber zu sein scheint, können in Spalten versteckter Schweiß und Rost die Ärmel der Kleidung verschmutzen, Hautreizungen hervorrufen und unter Umständen auch die Funktion der Uhr beeinträchtigen.

Vorzeitiger Verschleiß

- Wenn Sie Schweiß oder Wasser an einem Resinarmband oder Einstellring nicht abwischen oder die Uhr an einem Ort mit hoher Feuchtigkeit verwahren, kann dies vorzeitigen Verschleiß, Risse und Brüche zur Folge haben.

Hautreizungen

- Bei Personen mit empfindlicher Haut oder schlechter gesundheitlicher Verfassung kann das Tragen einer Uhr unter Umständen Hautreizungen verursachen. In solchen Fällen sollten Sie das Leder- oder Resinarmband besonders sauber halten. Falls Sie beim Tragen einen Ausschlag oder andere Hautreizungen feststellen, nehmen Sie die Uhr bitte sofort wieder ab und wenden Sie sich an einen Hautpflege-Spezialisten.

Batteriewechsel

- Überlassen Sie den Batteriewechsel Ihrem Originalhändler oder einer autorisierten CASIO Kundendienststelle.
- Lassen Sie die Batterie ausschließlich durch den in der „Technische Daten“ genannten Typ ersetzen. Bei Verwendung eines anderen Batterietyps kann sich ein Defekt ergeben.
- Lassen Sie die Uhr beim Batteriewechsel auch auf ausreichende Wasserresistenz prüfen.
- Zierteile aus Resin können im normalen täglichen Gebrauch mit der Zeit abnutzen, reißen oder sich verbiegen. Wenn eine Uhr, die zwecks Batteriewechsel eingereicht wurde, Risse oder eine andere auf eine mögliche Beschädigung hinweisende Anomalie aufweist, wird sie mit einer Beschreibung der Anomalie zurückgegeben, ohne die in Auftrag gegebene Arbeit auszuführen.

● Anfängliche Batterie

- Die Batterie, die beim Kauf der Uhr bereits eingesetzt ist, wurde auch für die Funktions- und Leistungstests im Werk benutzt.
- Die Testbatterie erreicht das Ende ihrer Lebensdauer möglicherweise schon vor Ablauf der in der „Technische Daten“ angegebenen Lebensdauer. Bitte beachten Sie, dass Ihnen der Austausch dieser Batterie berechnet wird, auch wenn er schon innerhalb der Garantiezeit der Uhr erforderlich ist.

● Zu niedriger Batteriestand

- Ein zu niedriger Batteriestand ist an einem großen Fehler bei der Uhrzeit, blasser Anzeige im Display oder einem leeren Display zu erkennen.
- Wenn die Uhr mit zu niedrigem Batteriestand betrieben wird, kann dies zu Funktionsstörungen führen. Lassen Sie die Batterie umgehend austauschen.

Bevor Sie beginnen ...

Dieser Abschnitt bietet einen Überblick über die Uhr und stellt praktische Verwendungsmöglichkeiten vor.

Uhrfunktionen

Multi Time

Im Uhrzeitmodus können Sie zwischen vier verschiedenen Städten wechseln und die aktuelle Uhrzeit an den jeweiligen Orten anzeigen lassen (T-1: Uhrzeit 1 bis T-4: Uhrzeit 4).

Weltzeit

Die Weltzeit zeigt die aktuelle Uhrzeit in einer der 31 Zeitzonen weltweit an.

Alarm

Ein Alarm ertönt, wenn eine von Ihnen festgelegte Zeit erreicht wird.

Stoppuhr

Mit der Stoppuhr können Sie die verstrichene Zeit bis zu 24 Stunden lang in Einheiten von 1/100 Sekunden messen.

Timer

Zählen Sie von einer von Ihnen festgelegten Startzeit herunter. Wenn der Countdown Null erreicht, ertönt ein Alarm.

Hinweis

- Die Abbildungen in dieser Bedienerführung wurden entworfen, um die Erklärungen zu ergänzen. Eine Abbildung kann vom tatsächlichen Objekt abweichen.

Allgemeine Anleitung



- ① Wochentag
- ② Monat, Tag
- ③ Stunde, Minute, Sekunde

A-Knopf

Halten Sie diese Taste mindestens eine Sekunde lang in einem beliebigen Modus gedrückt, um den Einstellungsbildschirm anzuzeigen.

B-Knopf

Wenn Sie diese Taste drücken, während ein Einstellungsbildschirm angezeigt wird, wird die Einstellung geändert.

C-Knopf

Mit jedem Drücken wechseln Sie zwischen den Uhrmodi.

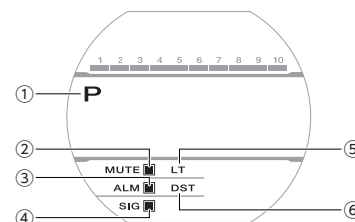
D-Knopf

Wenn Sie diese Taste drücken, während ein Einstellungsbildschirm angezeigt wird, wird die Einstellung geändert.

L-Knopf

Drücken Sie diesen Knopf zum Einschalten der Beleuchtung.

Anzeigen

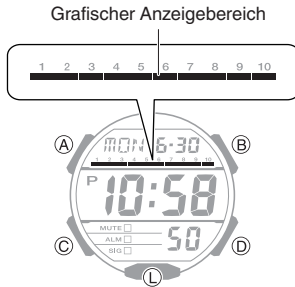


- ① Wird während PM-Zeiten angezeigt, wenn das 12-Std.-Uhrzeitformat verwendet wird.
- ② Wird angezeigt, wenn der Bedienungskontrollton deaktiviert ist.
- ③ Wird angezeigt, wenn ein Alarm eingestellt ist.
- ④ Wird angezeigt, wenn das Stundensignal aktiviert ist.
- ⑤ Wird angezeigt, wenn die Auto-Beleuchtung aktiviert ist.
- ⑥ Wird angezeigt, wenn die Uhr Sommerzeit anzeigt.

Grafischer Anzeigebereich

Der grafische Anzeigebereich ist mit den Funktionen in jedem Uhrmodus verknüpft.

- Im Alarmmodus ist der grafische Anzeigebereich leer.



Uhrzeitmodus

Der grafische Anzeigebereich bewegt sich synchron mit den Sekunden der aktuellen Uhrzeit.

Weltzeit

Der grafische Anzeigebereich bewegt sich synchron mit den Sekunden der Weltzeit.

Stoppuhrmodus

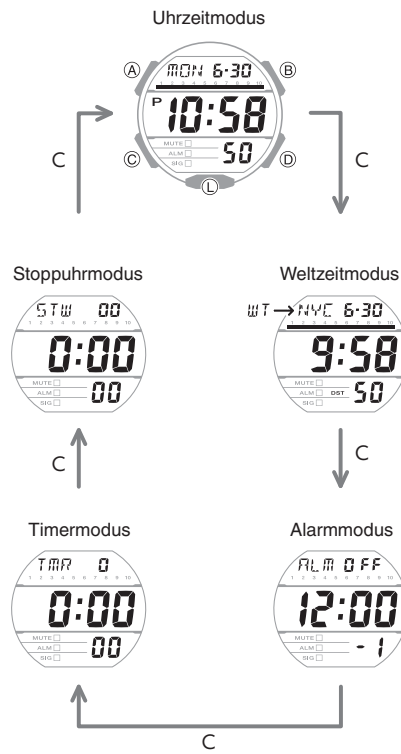
Die Bewegung wird mit den Stoppuhr-Sekunden synchronisiert.

Timermodus

Die Bewegung wird mit den Timer-Sekunden synchronisiert.

Navigieren zwischen den Modi

Drücken Sie auf (C), um zwischen den Uhrmodi zu wechseln.



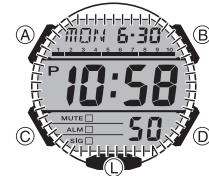
Anzeigen des Zifferblatts im Dunkeln

Die Uhr verfügt über eine Beleuchtung, mit der Sie das Zifferblatt auch bei Dunkelheit ablesen können.

• Manuelles Beleuchten des Zifferblatts

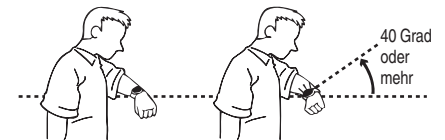
Drücken Sie (L), um die Beleuchtung einzuschalten.

- Die Beleuchtung wird automatisch ausgeschaltet, wenn der Alarm ertönt.



• Beleuchten des Zifferblatts, wenn Auto-Beleuchtung aktiviert ist

Wenn die Auto-Beleuchtung aktiviert ist, wird die Zifferblattbeleuchtung eingeschaltet, wenn die Uhr in einem Winkel von 40 Grad oder mehr gehalten wird.



Wichtig!

- Auto-Beleuchtung funktioniert möglicherweise nicht ordnungsgemäß, wenn die Uhr sich in einem horizontalen Winkel von mindestens 15 Grad von der Horizontalen befindet, wie in der Abbildung unten zu sehen.



- Eine elektrostatische Aufladung oder Magnetwellen können ein ordnungsgemäßes Funktionieren der Auto-Beleuchtung beeinflussen. Ist dies der Fall, senken Sie Ihren Arm und winkeln Sie ihn dann erneut vor Ihrem Gesicht an.
- Wenn Sie die Uhr bewegen, hören Sie vielleicht ein leises Scheppern. Dies liegt daran, dass der Schalter für die Auto-Beleuchtung die aktuelle Ausrichtung der Uhr ermittelt. Es bedeutet keine Fehlfunktion.
- Bei häufigem Gebrauch der Beleuchtung wird die Batterie schneller leer.

Hinweis

- Die Auto-Beleuchtung wird deaktiviert, wenn eine der folgenden Situationen auftritt.
 - Alarm, Timeralarm oder andere Pieptöne

● Konfigurieren der Einstellung für die Auto-Beleuchtung

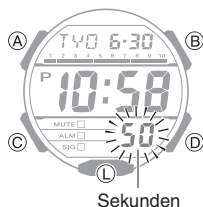
- Wechseln Sie in den Uhrzeitmodus.
 ⌚ Navigieren zwischen den Modi
- Halten Sie (L) mindestens drei Sekunden lang gedrückt, um zwischen Aktivieren und Deaktivieren der Auto-Beleuchtung zu wechseln.
 - [LT] wird angezeigt, wenn die Auto-Beleuchtung aktiviert ist.



● Festlegen der Beleuchtungsdauer

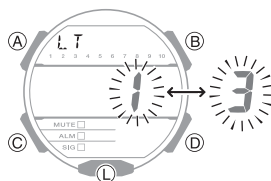
Sie können eine Beleuchtungsdauer von 1,5 Sekunden oder 3 Sekunden festlegen.

- Wechseln Sie in den Uhrzeitmodus.
 ⌚ Navigieren zwischen den Modi
- Halten Sie (A) mindestens eine Sekunde lang gedrückt. Lassen Sie den Knopf los, wenn die Sekundenanzeige zu blinken beginnt.



Sekunden

- Drücken Sie neun Mal (C).
 [LT] wird auf dem Display angezeigt, wobei [1] oder [3] blinkt.
- Drücken Sie (D), um eine Beleuchtungsdauer auszuwählen.
 [LT1]: 1,5 Sekunden lange Beleuchtung
 [LT3]: 3 Sekunden lange Beleuchtung



- Drücken Sie (A), um den Einstellungsvorgang zu beenden.

Hinweis

- Während die Einstellung konfiguriert wird, verlässt die Uhr den Einstellungsbildschirm automatisch nach etwa zwei oder drei Minuten ohne Eingabe.

Zeitkorrektur

Gehen Sie wie in diesem Abschnitt beschrieben vor, um Datum und Uhrzeit einzustellen.

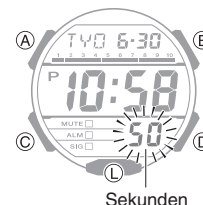


Zeitkorrektur

Gehen Sie wie in diesem Abschnitt beschrieben vor, um Datum und Uhrzeit einzustellen.

● Einstellen von Zeit/Datum

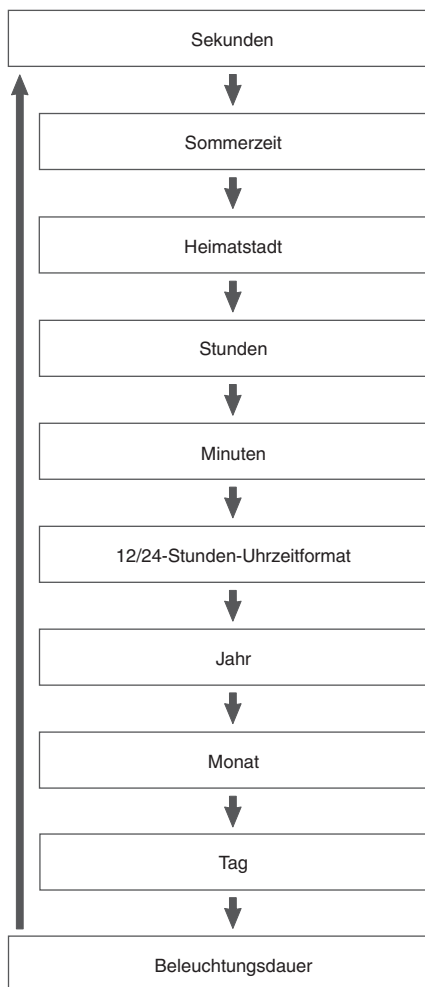
- Wechseln Sie in den Uhrzeitmodus.
 ⌚ Navigieren zwischen den Modi
- Halten Sie (A) mindestens eine Sekunde lang gedrückt. Lassen Sie den Knopf los, wenn die Sekundenanzeige zu blinken beginnt.



Sekunden

3. Verwenden Sie (C), um die gewünschte Einstellung, die Sie ändern möchten, anzuzeigen.

- Bei jedem Drücken von (C) werden die Einstellungen in der unten angegebenen Reihenfolge durchlaufen.



4. Konfigurieren Sie die Datums- und Uhrzeiteinstellungen.

- Wenn die Sekunden blinken, werden sie durch Drücken von (D) auf 00 zurückgesetzt. Der Wert 1 wird den Minuten hinzugefügt, wenn sich die Sekundenanzeige zwischen 30 und 59 Sekunden befindet.
- Verwenden Sie (B) und (D), um die blinkende Einstellung bei allen anderen Einstellungen zu ändern. Wenn Sie (B) oder (D) gedrückt halten, können Sie mit hoher Geschwindigkeit durch die Einstellungen blättern.

5. Wiederholen Sie die Schritte 3 und 4, um die Uhrzeit- und Datumseinstellungen auszuwählen.

6. Drücken Sie (A), um den Einstellungsvorgang zu beenden.

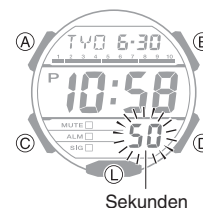
Hinweis

- Während die Einstellung konfiguriert wird, verlässt die Uhr den Einstellungsbildschirm automatisch nach etwa zwei oder drei Minuten ohne Eingabe.

● Konfigurieren der Sommerzeiteinstellung

Wenn Sie sich in einem Gebiet befinden, in dem es eine Sommerzeit gibt, können Sie außerdem die Sommerzeiteinstellung konfigurieren.

1. Wechseln Sie in den Uhrzeitmodus.
 Navigieren zwischen den Modi
2. Halten Sie (A) mindestens eine Sekunde lang gedrückt. Lassen Sie den Knopf los, wenn die Sekundenanzeige zu blinken beginnt.



3. Drücken Sie (C).
4. Drücken Sie auf (D), um die Sommerzeiteinstellung zu ändern.
 - [OFF]
Die Uhr zeigt immer die Standardzeit an.
 - [on]
Die Uhr zeigt immer die Sommerzeit an.



5. Drücken Sie (A), um den Einstellungsvorgang zu beenden.

Hinweis

- Während die Einstellung konfiguriert wird, verlässt die Uhr den Einstellungsbildschirm automatisch nach etwa zwei oder drei Minuten ohne Eingabe.

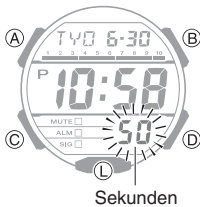
● Umschalten zwischen 12-Std.- und 24-Std.-Uhrzeitformat

Sie können entweder das 12-Stunden-Format oder das 24-Stunden-Format für die Zeitanzeige auswählen.

1. Wechseln Sie in den Uhrzeitmodus.

🔍 Navigieren zwischen den Modi

2. Halten Sie (A) mindestens eine Sekunde lang gedrückt. Lassen Sie den Knopf los, wenn die Sekundenanzeige zu blinken beginnt.



Sekunden

3. Drücken Sie (C) fünfmal.

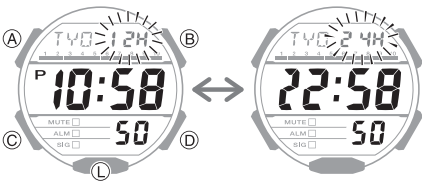
Dadurch blinkt [12H] oder [24H] auf dem Display.



4. Drücken Sie (D), um [12H] (12-Stunden-Uhrzeitformat) bzw. [24H] (24-Stunden-Uhrzeitformat) auszuwählen.

12-Std.-Uhrzeitformat

24-Std.-Uhrzeitformat



5. Drücken Sie (A), um den Einstellungsvorgang zu beenden.

Hinweis

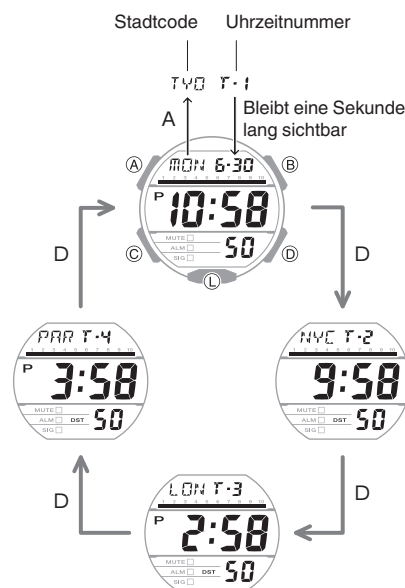
- Während die Einstellung konfiguriert wird, verlässt die Uhr den Einstellungsbildschirm automatisch nach etwa zwei oder drei Minuten ohne Eingabe.

Multi Time

Im Uhrzeitmodus können Sie die Funktion Multi Time verwenden, um zwischen vier verschiedenen Städten zu wechseln und die aktuelle Uhrzeit an den jeweiligen Orten anzuzeigen (T-1: Uhrzeit 1 bis T-4: Uhrzeit 4). Jeder der von T-1 bis T-4 durchnummerierten Uhrzeiten kann eine andere Stadt zugewiesen werden. T-1 ist Ihre Heimatstadtzeit. T-2, T-3 und T-4 können für Ortszeiten verwendet werden, die mit Ihrer Heimatstadtzeit synchronisiert werden. Die Uhrzeiten T-2, T-3 und T-4 eignen sich gut, um die aktuelle Uhrzeit in anderen Zeitzonen als der Ihrer Heimatstadt im Blick zu behalten.

Navigieren zwischen Multi Time-Uhrzeiten (T-1 bis T-4)

Bei jedem Drücken von (D) werden die Multi Time-Uhrzeiten in der unten angegebenen Reihenfolge durchlaufen.



- Wenn Sie (A) drücken, während Ihre Heimatstadtzeit angezeigt wird, werden anstelle von Monat, Tag und Wochentag der Ortscode Ihrer Heimatstadt und [T-1] etwa eine Sekunde lang angezeigt.
- Die Einstellung für die aktuelle Uhrzeit kann nur für Ihre Heimatstadtzeit (T-1) angepasst werden.
- Bei den Ortszeiten (T-2, T-3, T-4) können Sie nur die Einstellungen für die Stadt und Sommer-/Winterzeit (außer UTC) ändern.

● Blättern durch die aktuellen Uhrzeiten (T-1 bis T-4)

Wenn Sie (D) im Uhrzeitmodus mindestens drei Sekunden lang gedrückt halten, werden die Uhrzeiten T-1 bis T-4 nacheinander angezeigt.

Drücken Sie eine beliebige Taste, um zur aktuellen Heimatstadtzeit zurückzukehren.

Angeben der Orte für die Ortszeit (T-2, T-3, T-4)

Angeben der Orte für die Ortszeiten (T-2, T-3, T-4). Wenn Sie sich in einem Gebiet befinden, in dem es eine Sommerzeit gibt, können Sie außerdem die Sommerzeiteinstellungen konfigurieren.

1. Wechseln Sie in den Uhrzeitmodus.
🔍 Navigieren zwischen den Modi
2. Drücken Sie auf (D), um die Ortszeit (T-2, T-3, T-4) anzuzeigen, für die Sie Einstellungen vornehmen möchten.
3. Halten Sie (A) mindestens zwei Sekunden lang gedrückt. Lassen Sie den Knopf los, wenn der Stadtcode zu blinken beginnt.
4. Verwenden Sie (B) und (D), um den Ort für die aktuelle Uhrzeit zu ändern.
 - Wenn Sie (B) oder (D) gedrückt halten, können Sie mit hoher Geschwindigkeit durch die Einstellungen blättern.
5. Drücken Sie (C).
6. Drücken Sie auf (D), um die Sommerzeiteinstellung zu ändern.
[OFF]: Standardzeit
[on]: Sommerzeit
7. Drücken Sie (A), um den Einstellungsvorgang zu beenden.

Austauschen der Heimatstadt- und Ortszeit

Sie können Ihre aktuelle Heimatstadtzeit (T-1) mit einer Ihrer eingestellten Ortszeiten (T-2, T-3, T-4) tauschen.

1. Wechseln Sie in den Uhrzeitmodus.
🔍 Navigieren zwischen den Modi
2. Drücken Sie (D), um die Ortszeit (T-2 bis T-4) anzuzeigen, die Sie als Ihre neue Heimatstadtzeit festlegen möchten.
3. Drücken Sie gleichzeitig (A) und (B).
Die Ortszeit, die Sie in Schritt 2 ausgewählt haben, wird mit der aktuellen Heimatstadtzeit ausgetauscht.

Weltzeit

Mit der Weltzeit können Sie die aktuelle Uhrzeit in einer von 48 Städten (31 Zeitzonen) weltweit nachsehen.



Überprüfen der Weltzeit

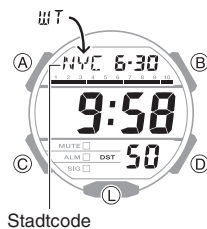
1. Wechseln Sie in den Weltzeitmodus.

☞ [Navigieren zwischen den Modi](#)

Im Weltzeitmodus wird der Stadtcode der aktuell ausgewählten Weltzeitstadt angezeigt.

- Bei jedem Drücken von (B) oder (D) wird durch die Stadtcodes geblättert.
- Weitere Informationen über Stadtcodes finden Sie weiter unten.

☞ [Tabelle der Städte](#)



Einstellen der Weltzeitstadt

Verwenden Sie das Verfahren in diesem Abschnitt zum Auswählen einer Weltzeitstadt. Wenn Sie sich in einem Gebiet befinden, in dem es eine Sommerzeit gibt, können Sie außerdem die Sommerzeiteinstellung konfigurieren.

1. Wechseln Sie in den Weltzeitmodus.

☞ [Navigieren zwischen den Modi](#)

2. Verwenden Sie (B) und (D), um die Stadt anzuzeigen, die Sie als Weltzeitstadt angeben möchten.

- Wenn Sie (B) oder (D) gedrückt halten, können Sie mit hoher Geschwindigkeit durch die Einstellungen blättern.
- Weitere Informationen über Stadtcodes finden Sie weiter unten.

☞ [Tabelle der Städte](#)

Stadtcode



3. Um die Sommerzeiteinstellung zu konfigurieren, halten Sie (A) mindestens zwei Sekunden lang gedrückt.

[DST] wird zusammen mit der Sommerzeit angezeigt.

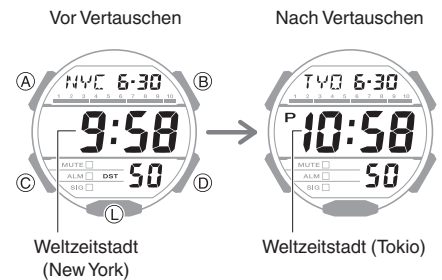
- Jedes Mal, wenn Sie (A) mindestens zwei Sekunden lang gedrückt halten, wechselt die Einstellung zwischen Standardzeit und Sommerzeit.



Austauschen der Heimatstadt- und Weltzeit

Drücken Sie im Weltzeitmodus (A) und (B) gleichzeitig, um zwischen der Zeit Ihrer Heimatstadt und Ihrer Weltzeit zu wechseln.

Wenn Sie als Heimatstadt beispielsweise Tokio und als Weltzeitstadt New York ausgewählt haben, werden die Uhrzeiten wie unten gezeigt gewechselt.



Hinweis

- Während die Einstellung konfiguriert wird, verlässt die Uhr den Einstellungsbildschirm automatisch nach etwa zwei oder drei Minuten ohne Eingabe.
- Die von Ihnen konfigurierte Sommerzeiteinstellung wird nur auf die aktuell ausgewählte Stadt angewendet. Andere Städte sind davon nicht betroffen.

Alarm

Die Uhr piept, wenn die Alarmzeit erreicht wird. Sie können bis zu fünf verschiedene Alarme festlegen. Das Stundensignal lässt die Uhr stündlich zur vollen Stunde piepen.

- Der Alarm wird wiedergegeben, wenn die aktuelle Heimatstadtzeit (T-1) mit der eingestellten Alarmzeit übereinstimmt.



Konfigurieren der Alarmeinstellungen

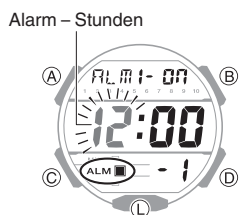
Auf Ihrer Uhr können fünf Alarme eingestellt werden, von denen jeder als einer der unten beschriebenen Alarmtypen eingestellt werden kann.

- Täglicher Alarm: Der Alarm wird jeden Tag zu einer festgelegten Uhrzeit ausgelöst.
- Einmaliger Alarm: Der Alarm wird einmalig ausgelöst und dann gelöscht.

1. Wechseln Sie in den Alarmmodus.
[Navigieren zwischen den Modi](#)
2. Drücken Sie (D), um durch die Alarmnummern zu scrollen ([1] bis [5]), bis der Alarm angezeigt wird, den Sie konfigurieren möchten.



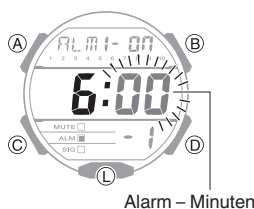
3. Halten Sie (A) mindestens eine Sekunde lang gedrückt. Dadurch blinken die Stunden.



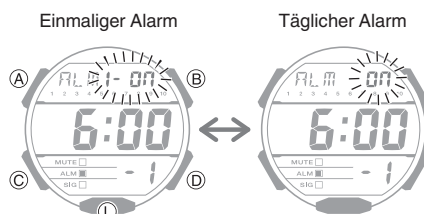
4. Verwenden Sie (B) und (D) zum Ändern der Stundeneinstellung.
 - Wenn Sie (B) oder (D) gedrückt halten, können Sie mit hoher Geschwindigkeit durch die Einstellungen blättern.
 - Wenn Sie das 12-Stunden-Uhrzeitformat verwenden, gibt [P] Nachmittag (PM) an.



5. Drücken Sie (C). Dadurch blinken die Minuten.



6. Verwenden Sie (B) und (D) zum Ändern der Minuteneinstellung.
7. Drücken Sie (C).
8. Verwenden Sie (D), um den gewünschten Alarmtyp auszuwählen.
 [1-on]: Einmaliger Alarm ein
 [on]: Täglicher Alarm ein



9. Drücken Sie (A), um den Einstellungsvorgang zu beenden.

Hinweis

- Während die Einstellung konfiguriert wird, verlässt die Uhr den Einstellungsbildschirm automatisch nach etwa zwei oder drei Minuten ohne Eingabe.

• Testen des Alarms

Halten Sie im Alarmmodus die Taste (D) gedrückt, um den Alarm auszugeben.

• Beenden eines Alarms

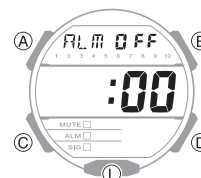
Um den Alarm zu beenden, der nach dem Erreichen der Alarmzeit ertönt, drücken Sie eine beliebige Taste.

Hinweis

- Ein Ton wird für 10 Sekunden ausgegeben, wenn die Alarmzeit erreicht wird.
- Nach zwei oder drei Minuten Nichtbetrieb kehrt die Uhr automatisch aus dem Alarmmodus in den Uhrzeitmodus zurück.

Konfigurieren des Stundensignals

1. Wechseln Sie in den Alarmmodus.
[Navigieren zwischen den Modi](#)
2. Drücken Sie (D), damit der Bildschirm für das Stundensignal (:00) angezeigt wird.



3. Drücken Sie jeweils auf (A), um das Stundensignal ein- bzw. auszuschalten.
 - [SIG] (Stundensignal) wird auf dem Display angezeigt, solange das Stundensignal eingeschaltet ist.



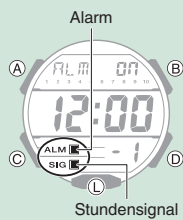
Ausschalten eines Alarms oder des Stundensignals

Um einen Alarm oder das Stundensignal zu deaktivieren, führen Sie die folgenden Schritte aus.

- Um einen Alarm oder ein Stundensignal wieder zu aktivieren, schalten Sie es wieder ein.

Hinweis

- Die Anzeigen werden angezeigt, wenn einer der Alarme oder das Stundensignal eingeschaltet ist.
- Die entsprechenden Anzeigen werden nicht angezeigt, wenn alle Alarme ausgeschaltet und/oder das Stundensignal ausgeschaltet ist.

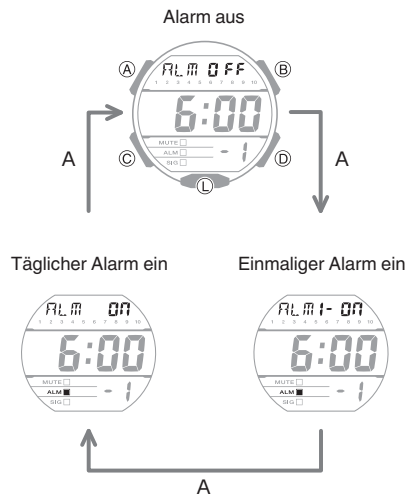


1. Wechseln Sie in den Alarmmodus.
 Navigieren zwischen den Modi
2. Mit (D) können Sie durch die Bildschirme für Alarm ([1] bis [5]) und das stündliche Zeitsignal (:00) navigieren, bis die Einstellung angezeigt wird, die Sie deaktivieren wollen.



3. Drücken Sie (A), um den angezeigten Alarm oder das Stundensignal auszuschalten.

- Bei jedem Drücken von (A) werden die Alarmeinstellungen in der unten angegebenen Reihenfolge durchlaufen.



- Drücken Sie jeweils auf (A), um das Stundensignal ein- bzw. auszuschalten.
- Wenn Sie alle Alarme ausschalten, wird [ALM] (Alarm) nicht mehr auf dem Display angezeigt, und nach Deaktivieren des Stundensignals verschwindet [SIG] (Stundensignal) vom Display.



Hinweis

- Sollte [ALM] (Alarm) nach wie vor angezeigt werden, ist immer noch ein anderer Alarm eingeschaltet. Um alle Alarme auszuschalten, wiederholen Sie die Schritte 2 und 3, bis der Indikator [ALM] (Alarm) nicht mehr angezeigt wird.

Stoppuhr

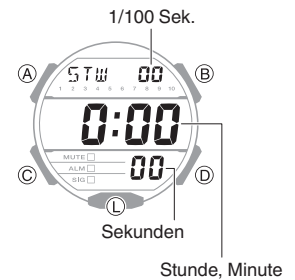
Die Stoppuhr misst die verstrichene Zeit in Einheiten von 1/100 Sekunden bis zu 23 Stunden, 59 Minuten, 59,99 Sekunden (24 Stunden).

Wenn dieser maximale Grenzwert überschritten wird, wird die Messung der abgelaufenen Zeit wieder auf 0 gesetzt, und die Zeitmessung wird von dort aus fortgesetzt.



Messen verstrichener Zeit

1. Wechseln Sie in den Stoppuhrmodus.
 Navigieren zwischen den Modi




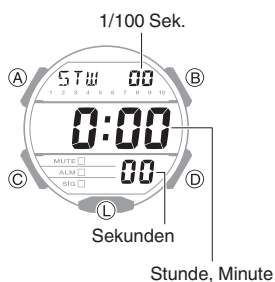
2. Verwenden Sie die folgenden Vorgänge, um die abgelaufene Zeit zu messen.



3. Drücken Sie (B), um die Stoppuhr auf Null zurückzusetzen.

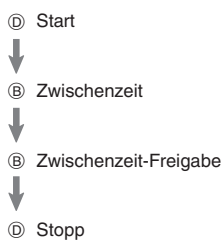
Messen der Zwischenzeit

1. Wechseln Sie in den Stoppuhrmodus.
 Navigieren zwischen den Modi




2. Verwenden Sie die folgenden Vorgänge, um die verstrichene Zeit zu messen.

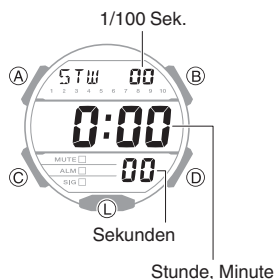
- Durch Drücken von (B) wird die abgelaufene Zeit seit dem Start eines Rennens bis zu dem Punkt angezeigt, an dem Sie den Knopf gedrückt haben (Zwischenzeit).



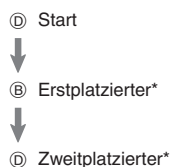
3. Drücken Sie (B), um die Stoppuhr auf Null zurückzusetzen.

Messen der Zeiten der Erst- und Zweitplatzierten

1. Wechseln Sie in den Stoppuhrmodus.
 Navigieren zwischen den Modi



2. Verwenden Sie die folgenden Vorgänge, um die abgelaufene Zeit zu messen.



* Zeigt die Zeit des Erstplatzierten an.

3. Drücken Sie (B), um die Zeit des Zweitplatzierten anzuzeigen.
4. Drücken Sie (B), um die Stoppuhr auf Null zurückzusetzen.

Timer

Der Timer zählt von einer von Ihnen festgelegten Startzeit herunter. Ein Piepton wird ausgegeben, wenn das Ende des Countdowns erreicht wurde.



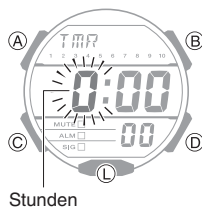
Einstellen der Uhrzeit

Die Startzeit des Countdowns kann in Schritten von jeweils 1 Sekunde bis zu 24 Stunden eingestellt werden.

- Wenn ein Timer-Countdown läuft, setzen Sie den Timer auf die aktuelle Startzeit zurück, bevor Sie diesen Vorgang ausführen.

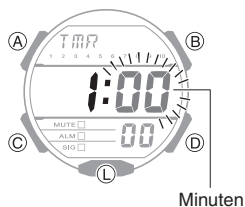
🔗 [Verwenden des Timers](#)

1. Wechseln Sie in den Timermodus.
🔗 [Navigieren zwischen den Modi](#)
2. Halten Sie (A) mindestens eine Sekunde lang gedrückt.
Dadurch blinken die Stunden.



3. Verwenden Sie (B) und (D), um die Stundeneinstellung des Timers zu ändern.
 - Wenn Sie (B) oder (D) gedrückt halten, können Sie mit hoher Geschwindigkeit durch die Einstellungen blättern.

4. Drücken Sie (C).
Dadurch blinken die Minuten.



5. Verwenden Sie (B) und (D), um die Minuteneinstellung des Timers zu ändern.
6. Drücken Sie (C).
Dadurch blinken die Sekunden.
7. Verwenden Sie (B) und (D) zum Ändern der Sekundeneinstellung.
8. Drücken Sie (A), um den Einstellungsvorgang zu beenden.

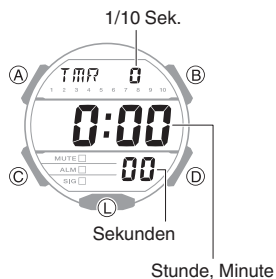
Hinweis

- Während die Einstellung konfiguriert wird, verlässt die Uhr den Einstellungsbildschirm automatisch nach etwa zwei oder drei Minuten ohne Eingabe.
- Wenn Sie die Startzeit auf [0:00 00] einstellen, erfolgt ein 24-Stunden-Countdown.

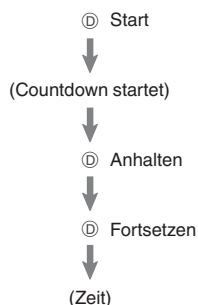
Verwenden des Timers

Der Timer zählt die Zeit in 1/10-Sekundenschritten herunter.

1. Wechseln Sie in den Timermodus.
🔗 [Navigieren zwischen den Modi](#)



2. Gehen Sie wie folgt vor, um einen Timer-Vorgang durchzuführen.



- Ein Ton wird für 10 Sekunden ausgegeben, wenn das Ende des Countdowns erreicht wird.
 - Sie können einen unterbrochenen Countdown auf die Startzeit zurückzusetzen, indem Sie (B) drücken.
3. Drücken Sie eine beliebige Taste, um den Ton auszuschalten.

Weitere Einstellungen

In diesem Abschnitt wird erläutert, wie Sie andere Uhr-Einstellungen vornehmen können.

Einstellung des Bedienungskontrolltons

Gehen Sie wie nachstehend beschrieben vor, um den Ton zu aktivieren bzw. zu deaktivieren, der bei einem Knopfdruck ausgegeben wird.

- Wenn ein Einstellungsbildschirm (Blinkeinstellung) angezeigt oder ein Alarm oder ein anderer Signaltone wiedergegeben wird, verlassen Sie den Einstellungsbildschirm oder warten Sie, bis der Signaltone endet, bevor Sie diese Einstellung konfigurieren.

1. Halten Sie (C) mindestens drei Sekunden lang gedrückt, um zwischen Aktivieren und Deaktivieren des Bedienungskontrolltons zu wechseln.

- [MUTE] wird angezeigt, wenn der Bedienungskontrollton deaktiviert ist.



- Wenn Sie (C) drücken, um diese Funktion auszuführen, wird auch der Modus der Uhr geändert.

Hinweis

- Beachten Sie, dass der Alarm- und Timer-Ton auch ausgegeben werden, wenn der Bedienungskontrollton stummgeschaltet ist.

Sonstige Informationen

Die folgenden Abschnitte enthalten Informationen, die sich nicht auf die Bedienung beziehen, die Sie aber dennoch kennen sollten. Greifen Sie bei Bedarf auf diese Informationen zurück.

Tabelle der Städte

Stadt	Zeitverschiebung
UTC	Koordinierte Weltzeit
LIS	Lissabon
LON	London
MAD	Madrid
PAR	Paris
ROM	Rom
BER	Berlin
STO	Stockholm
ATH	Athen
CAI	Kairo
JRS	Jerusalem
MOW	Moskau
JED	Dschidda
THR	Teheran
DXB	Dubai
KBL	Kabul
KHI	Karatschi
DEL	Delhi
KTM	Kathmandu
DAC	Dhaka
RGN	Rangun
BKK	Bangkok
SIN	Singapur
HKG	Hongkong
BJS	Peking
TPE	Taipei
SEL	Seoul
TYO	Tokio
ADL	Adelaide
GUM	Guam
SYD	Sydney
NOU	Noumea
WLG	Wellington
PPG	Pago Pago
HNL	Honolulu
ANC	Anchorage
YVR	Vancouver
LAX	Los Angeles
YEA	Edmonton
DEN	Denver
MEX	Mexiko-Stadt
CHI	Chicago
NYC	New York
SCL	Santiago
YHZ	Halifax

Stadt	Zeitverschiebung
YYT	St. John's
RIO	Rio de Janeiro
FEN	Fernando de Noronha
RAI	Praia

- Die Informationen in der obigen Tabelle sind auf dem Stand vom Januar 2024.
- Zeitzonen können sich ändern, und die UTC-Differenzen können von den in der Tabelle oben dargestellten abweichen.

Technische Daten

Genauigkeit bei normaler Temperatur :
±15 Sekunden pro Monat

Uhrzeitmodus :

Stunde, Minute, Sekunde, Monat, Tag, Wochentag
vorm./nachm. (P)/24-Std.-Uhrzeitformat
Vollständiger automatischer Kalender (2000 bis 2099)
Sommerzeit

Multi Time :

1 Heimatstadtzeit, 3 Ortszeiten
Sommerzeit
Wechsel zwischen Heimatstadt-/Ortszeit

Weltzeit :

Zeigt die aktuelle Zeit in 48 Städten (31 Zeitzonen) und UTC an
Sommerzeit
Wechsel zwischen Heimatzeit/Weltzeit

Alarm :

Zeitalarme
5 Alarme (einmalig oder täglich)
Einstellungseinheiten: Stunden, Minuten
Alarmtondauer: 10 Sekunden
Stundensignal: lässt die Uhr stündlich zur vollen Stunde piepen

Stoppuhr :

Messeinheit: 1/100 Sekunde
Messbereich:
23 Stunden, 59 Minuten,
59,99 Sekunden (24 Stunden)
Messfunktionen:
Abgelaufene Zeit, Zwischenzeit, Zeiten der Erst- und Zweitplatzierten

Timer :

Messeinheit: 1/10 Sekunden
Countdown-Bereich: 24 Stunden
Einstellungseinheit: 1 Sekunde
Zeit: 10 Sekunden langer Ton

Andere :

12/24-Std.-Uhrzeitformat, extrem helle LED-Beleuchtung (Auto-Beleuchtung, Nachleuchten, Einstellung der Beleuchtungsdauer von 1,5 oder 3 Sekunden), Bedienungsknopf an/aus

Stromversorgung :

CR2025 x 1
Batterie-Nennspannung: 3 V
Lebensdauer der Batterie: ca. 10 Jahre
Bedingungen:
Beleuchtung: 1,5 Sekunden/Tag
Alarm: 10 Sekunden/Tag

Die technischen Daten können ohne vorherige Ankündigung geändert werden.

Problemlösung

Weltzeit

Q1 Die Zeit für eine Weltzeitstadt ist nicht richtig.

Die Einstellung für die Sommerzeit (Standardzeit/Sommerzeit) ist falsch.

🔗 [Einstellen der Weltzeitstadt](#)

Alarm und Stundensignale

Q1 Alarm gibt keinen Ton aus.

Die Alarmeinrichtungen sind möglicherweise nicht konfiguriert. Konfigurieren Sie die Alarmeinrichtungen.

🔗 [Konfigurieren der Alarmeinrichtungen](#)

Q2 Das stündliche Zeitsignal ertönt nicht.

Das stündliche Zeitsignal ist möglicherweise deaktiviert. Aktivieren Sie das stündliche Zeitsignal.

🔗 [Konfigurieren des Stundensignals](#)

Andere

Q1 Ich kann die benötigten Informationen hier nicht finden.

Besuchen Sie die folgende Website.

<https://world.casio.com/support/>